

SAI line-interactive Smart Home PH 9478 / PH 9479

SAI line-interactive con regulación automática de tensión (AVR) y respaldo por batería ante cortes de red. Disponible en 850 VA / 450 W (PH 9478) y 1050 VA / 600 W (PH 9479), con 8 tomas Schuko con respaldo, carga USB Tipo A + Tipo C y pantalla LCD.

RESUMEN DEL PRODUCTO

Referencias	PH 9478 (850 VA / 450 W) · PH 9479 (1050 VA / 600 W)
Tipo	SAI line-interactive con AVR y respaldo por batería
Tomas de salida	8 × Schuko (CEE 7/3) · respaldo de batería + protección contra sobretensiones
Entrada / Salida	Entrada 162–290 Vac · Salida 230 Vac ±10 % · 50/60 Hz · monofásico
Batería	12 V / 7 Ah (PH 9478) · 12 V / 9 Ah (PH 9479)
Carga USB	Tipo A + Tipo C · 5 V / 2,4 A total
Dimensiones	118 × 166 × 288 mm (An × Al × Pr) · [peso] kg
EAN	PH 9478: [5605922044566] · PH 9479: [5605922012121]



1 Seguridad

Conserve estas instrucciones. Este manual contiene indicaciones importantes que deben seguirse durante la instalación y el uso del SAI. Léalo por completo antes de desembalar, instalar o poner en marcha el equipo.

Riesgo eléctrico. El SAI incorpora una batería interna (12 V CC): las tomas de salida pueden permanecer bajo tensión durante un corte de red aunque el equipo esté desconectado de la red de CA. En caso de emergencia, pulse **OFF** y desconecte el cable de red.

- Instale el equipo en **interior**, en una zona con temperatura y humedad controladas y libre de contaminantes conductores (consulte el rango admisible en las especificaciones).
- No cubra las rejillas de ventilación. Evite la luz solar directa y la proximidad de focos de calor. Deje un mínimo de **20 cm libres** por los cuatro lados.
- No conecte equipos ajenos a informática (material médico o de soporte vital, microondas, aspiradoras), ni equipos de gran consumo a las tomas con respaldo (impresoras láser, fotocopiadoras, calefactores).
- No permita la entrada de líquidos ni objetos. No coloque recipientes con líquido sobre el equipo ni cerca de él. Desenchufe el equipo antes de limpiarlo y no use líquidos ni limpiadores en spray.
- El mantenimiento de las baterías debe realizarlo o supervisarlos personal cualificado. Antes de cualquier intervención interna, desconecte la batería por sus **dos polos** (+ y -).
- La batería interna es de **12 V CC**, plomo-ácido sellada de 6 celdas. Sustitúyala por el mismo número y tipo. No arroje las baterías al fuego (pueden explotar) ni las abra o dañe; el electrolito es nocivo para la piel y los ojos.

2 Contenido del embalaje

El embalaje incluye:

- 1 × Unidad SAI Smart Home
- 1 × Manual de usuario

El SAI está listo para usar nada más recibirlo. Se recomienda cargar la batería al menos **8 h** antes del primer uso para alcanzar su capacidad máxima; basta con dejar la unidad enchufada, ya que carga tanto encendida como apagada.

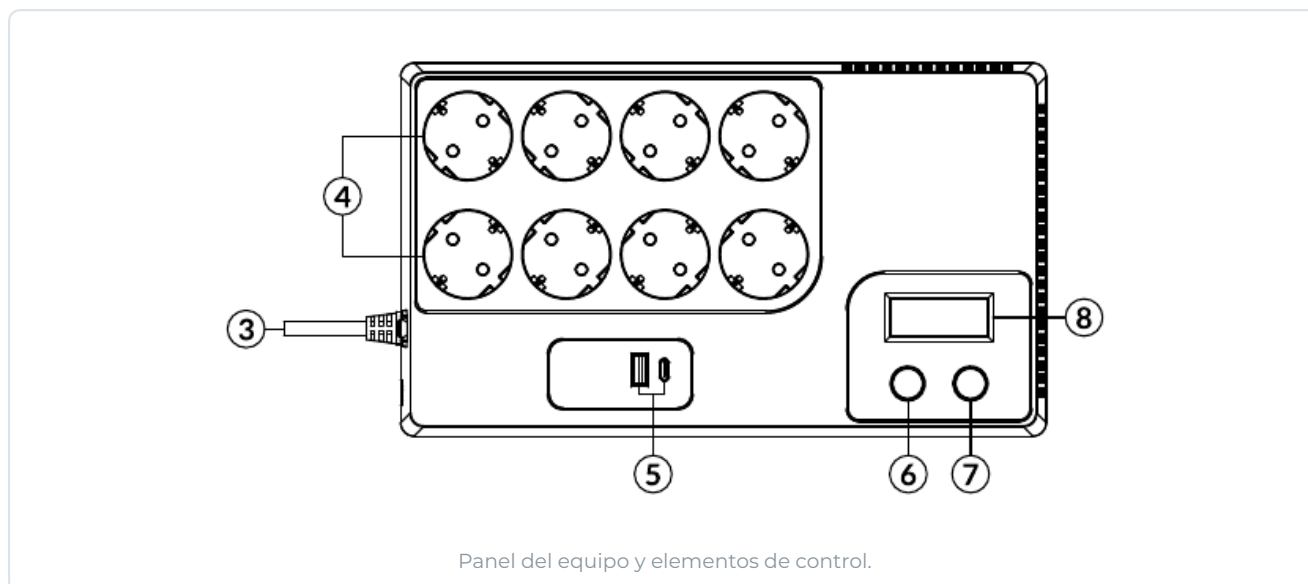
3 Funcionamiento básico

3.1 · Instalación y puesta en marcha

1. Con el SAI **apagado y desenchufado**, conecte el ordenador, el monitor y los dispositivos de almacenamiento externos a las **tomas con respaldo de batería**.
2. Enchufe el SAI a una toma de pared **con toma de tierra** (2 polos + tierra). Asegúrese de que el circuito esté protegido por fusible o magnetotérmico y no comparta línea con equipos de gran consumo. Evite el uso de alargadores.
3. Pulse el interruptor para encender: el LED se ilumina y la unidad emite un «bip».

4. Si se detecta una **sobrecarga**, sonará una alarma (un bip largo). Apague el SAI, retire al menos un equipo de las tomas con respaldo, espere 10 s, compruebe el magnetotérmico y vuelva a encender.
5. Mantenga el SAI siempre enchufado para conservar la carga. Para un almacenamiento prolongado, cúbralo y guárdelo con la batería a plena carga, recargándola cada tres meses.

3.2 · Descripción del panel



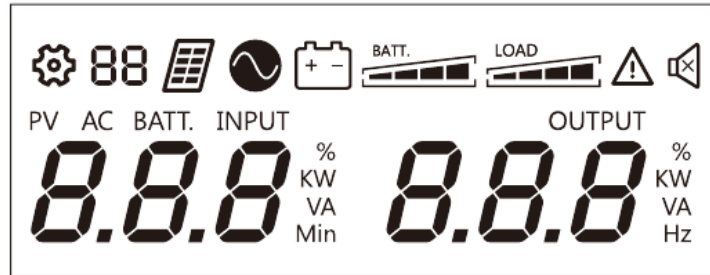
- ③ **Cable de entrada.** Conexión a la red eléctrica.
- ④ **Tomas con respaldo de batería y protección contra sobretensiones.** Mantiene la alimentación de los equipos conectados durante un corte de red.
- ⑤ **Puerto de carga USB.** Salidas Tipo A y Tipo C, 5 V / 2,4 A en total.
- ⑥ **Botón de silencio.** Active o desactive el modo silencioso pulsándolo dos veces en 3 s (por defecto: desactivado). Manteniéndolo pulsado 20 s activa o desactiva la atenuación del LCD.
- ⑦ **Interruptor y LED de estado.** Pulse 2 s para encender o apagar el SAI; el LED permanece iluminado mientras el SAI está en funcionamiento.
- ⑧ **Pantalla LCD.** Muestra la tensión de entrada y de salida, el porcentaje de carga y el nivel de batería.

El **magnetotérmico de entrada** (rearmable) protege frente a sobrecargas y se sitúa junto a la toma de red.

3.3 · Indicadores LED y alarma

Estado	LED	Alarma acústica
Normal	Encendido	Apagada
Descarga de batería	Encendido	1 bip cada 10 s
Batería baja	Encendido	1 bip por segundo
Sobrecarga	Encendido	1 bip cada 0,5 s
Modo carga (apagado)	Apagado	Apagada
Fallo	Apagado	Alarma continua

3.4 · Pantalla LCD



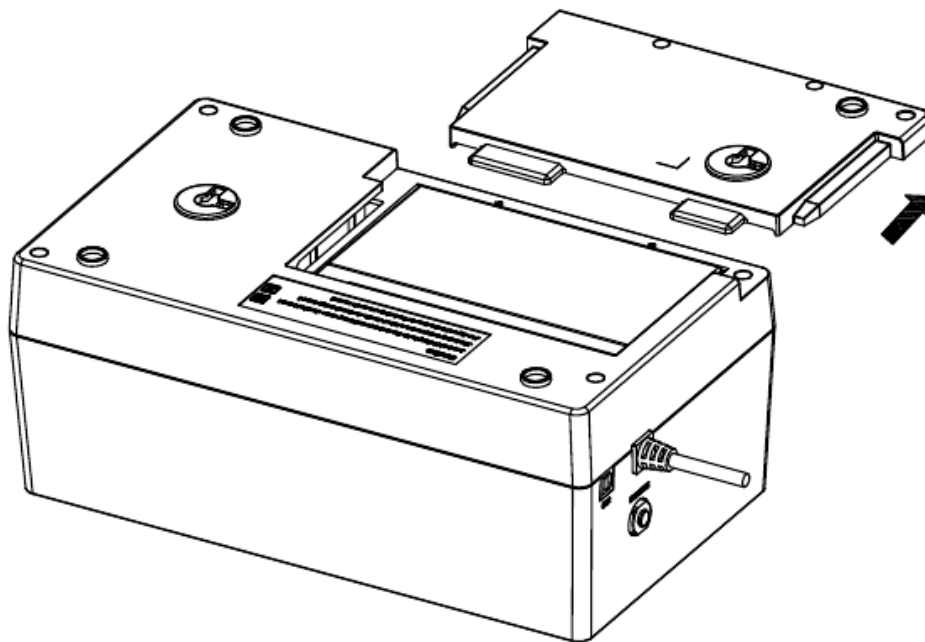
Conjunto de segmentos e iconos del LCD.

- **Modo de funcionamiento:** iconos de modo batería y modo red.
- **Indicador de batería:** en modo batería muestra la capacidad; en modo red parpadea de forma cíclica durante la carga, se ilumina fijo a plena carga y muestra la capacidad cuando no hay carga en curso.
- **Modo silencioso:** el icono aparece cuando el SAI trabaja en silencio; en este modo la alarma no se activa hasta que la batería se descarga al nivel mínimo.
- **Capacidad de carga y fallo/alarma:** avisan del nivel de carga conectada y de cualquier incidencia.
- **Pantalla inicial:** tensión de entrada (AC INPUT) y tensión de salida (AC OUTPUT).

4 Mantenimiento

4.1 · Sustitución de la batería

Precaución. La batería entraña riesgo de descarga eléctrica y cortocircuito. Use únicamente el tipo especificado (consulte a su distribuidor). No la arroje al fuego ni la abra o dañe; siga la normativa local de reciclaje. Antes de sustituirla, retire objetos metálicos, use herramientas con mango aislante y guantes y botas de goma, y no apoye herramientas sobre la batería ni sus bornes.

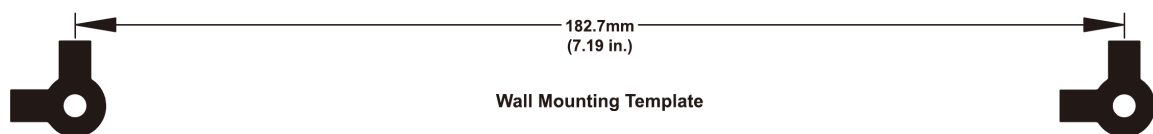


Acceso al compartimento de la batería.

1. Apoye el SAI de costado, retire el tornillo de la base y deslice por completo la tapa del compartimento.
2. Extraiga la batería y desconecte los cables.
3. Conecte la batería de recambio respetando los colores: cable **rojo (+)** y cable **negro (-)**; colóquela en el compartimento.
4. Deslice de nuevo la tapa y apriete el tornillo de fijación.

4.2 · Montaje en pared

El SAI puede montarse en pared en vertical u horizontal. Utilice fijaciones (no incluidas) capaces de soportar **6,8 kg**.



Separación entre fijaciones: 182,7 mm.

1. Marque en la pared los dos puntos de fijación con una separación de **182,7 mm**.
2. Instale las fijaciones dejando la cabeza **8 mm** separada de la pared.
3. Encaje las ranuras tipo cerradura sobre las cabezas. En vertical, deslice la unidad hacia abajo; en horizontal, gírela ligeramente en sentido antihorario hasta que quede firme.

5 Resolución de problemas

Problema	Posible causa	Solución
La autonomía es menor de la esperada	La batería no está totalmente cargada.	Recárguela dejando el SAI enchufado.
	La batería está algo desgastada.	Contacte con el servicio técnico.
El SAI no enciende	El interruptor evita daños ante encendidos/apagados muy rápidos.	Apague el SAI, espere 10 s y vuelva a encenderlo.
	No está conectado a la red.	Conéctelo a una toma de 230 V CA, 50/60 Hz.
	Batería desgastada o fallo mecánico.	Contacte con el servicio técnico.
Las tomas no alimentan los equipos	Magnetotérmico disparado por sobrecarga.	Apague el SAI, retire al menos un equipo, desenchufe el cable y rearme el magnetotérmico.
	Batería descargada.	Deje recargar la unidad al menos 4 h.

Códigos de fallo

Código	Causa	Solución
E09	Cortocircuito en la salida.	Apague el SAI, retire los equipos conectados y compruébelos.
E12	Tensión de batería demasiado baja.	Apague el equipo y recargue la batería de inmediato.
E13	Batería sobrecargada.	Contacte con el servicio técnico.
E14	Sobrecarga: los equipos demandan más potencia de la disponible.	Apague los equipos no esenciales; el SAI volverá al modo normal.

6 Especificaciones técnicas

CAPACIDAD

Potencia PH 9478: 850 VA / 450 W PH 9479: 1050 VA / 600 W

ENTRADA

Rango de tensión 162–290 Vac

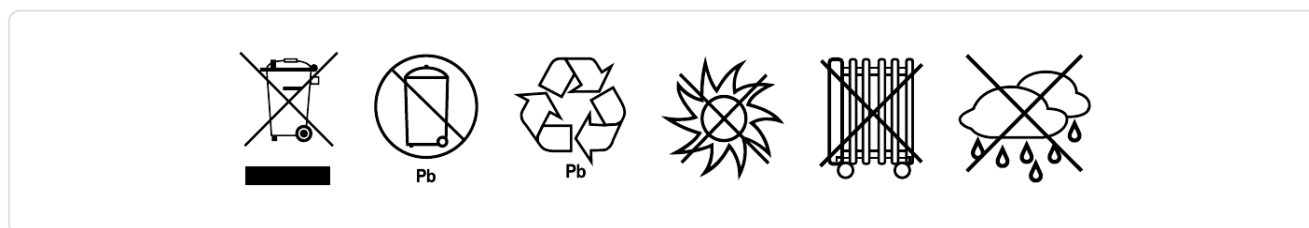
Frecuencia nominal 50/60 Hz

SALIDA (EN BATERÍA)

Tensión de salida Onda senoidal simulada · 230 Vac ±10 %

Frecuencia de salida	50/60 Hz ±1 %	
Protección de sobrecarga	Magnetotérmico	
BATERÍA		
Plomo-ácido sellada sin mantenimiento	12 V / 7 Ah × 1 (PH 9478)	12 V / 9 Ah × 1 (PH 9479)
Tiempo de recarga típico	8 h	
FÍSICO Y AMBIENTAL		
Dimensiones (An × Al × Pr)	118 × 166 × 288 mm	
Temperatura de funcionamiento	0 °C a 40 °C	
Humedad relativa	0 a 90 %	
GESTIÓN		
Autocarga / Autoarranque	Sí / Sí	
Carga USB	Tipo A × 1 · Tipo C × 1	

Símbolos



Recogida selectiva (RAEE) · Reciclaje de plomo · Mantener alejado del calor y la luz solar · No aplastar · Mantener seco.

PHASAK · www.phasak.com — Documento de uso interno/comercial. Las especificaciones pueden modificarse sin previo aviso. Producto certificado ISO 9001.