

## Placa de Controlo de Gestão

### PMCARD - PH 7690

Compatível com PH 9210, PH9220, PH 9230

A placa de gestão de energia permite que um sistema UPS / ATS e um sensor ambiental sejam gestionados, monitorados e configurados.

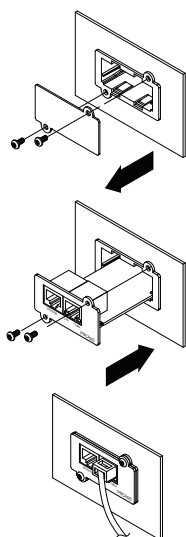
## Guia rápido

K01-3101000-01

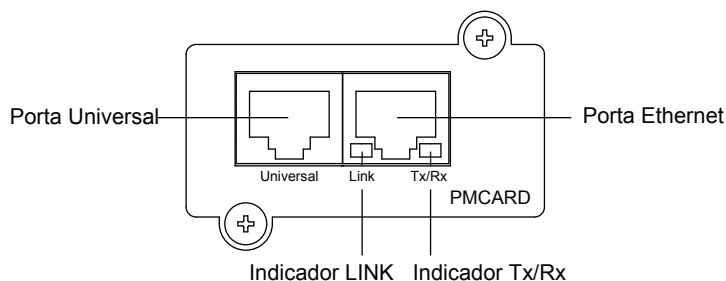
### MODO DE INSTALAÇÃO

#### 1º- Instalação do Hardware

1. Desaperte e remova os dois parafusos, remova a tampa da Slot de expansão.
2. Instale a placa de gestão, na slot de expansão.
3. Insira e aperte os parafusos.
4. Conecte um cabo de rede na porta Ethernet na placa de gestão de energia.



NOTA: A placa de gestão de energia é "hot-swap" não necessita desligar o dispositivo para a poder instalar.



### Definições para os Indicadores LED

Cor do LED	Designação
Off(Desligado)	A placa de gestão de energia não está conectada à rede / ou a placa está desligada
On(Amarelo)	A placa de gestão de energia está conectada à rede.
<b>Tx/Rx LED</b>	
Off(Desligado)	A placa de gestão de energia está desligada
On(Verde)	A placa de gestão de energia está ligada
A Piscar	- A receber / transmitindo pacote de dados - Redefinição concluída

### 2º - Configure o endereço IP da placa de gestão.

#### Método 1: Usando o utilitário de rede do dispositivo.

1. Instale o "Power Device Network Utility" disponível para download no site Network Power Management <http://www.powermonitor.software/#PowerDeviceSoftware>.
2. Após a conclusão da instalação, execute a aplicação "Power Device Network Utility".
3. A caixa de diálogo principal do programa "Power Device Network Utility" é exibida na Figura 1. A ferramenta de configuração exibirá todos os dispositivos de gestão de energia presentes na mesma sub-rede da rede. O botão "Atualizar" é usado para pesquisar a sub-rede da rede local novamente.

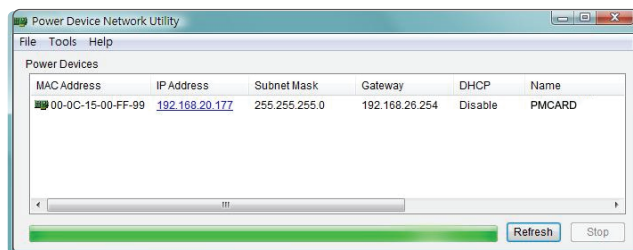


Figura 1. Janela principal do programa "Power Device Network Utility"

4. Selecione a placa de gestão de energia que está a configurar. Clique no menu Ferramentas e selecione "Configuração do dispositivo" ou clique duas vezes na placa de gestão de energia que deseja configurar.
5. Pode modificar o endereço IP, Máscara de sub-rede e endereço do gateway para o endereço MAC do dispositivo listado no dispositivo Janela de configurações de rede, conforme exibido na Figura 2. Endereço IP por defeito é **192.168.20.177** e a máscara de sub-rede é **255.255.255.0**

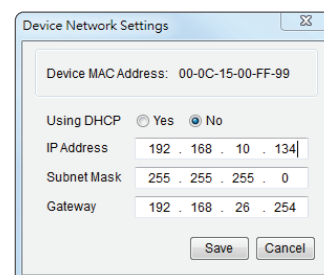


Figura 2. Janela de configuração da rede.

6. Modifique o IP, a máscara de sub-rede ou o endereço do Gateway. Digite os novos endereços nos campos correspondentes e clique em "Save" gravar.

7. Irá necessitar digitar um nome de usuário e senha para a placa de gestão de energia na Janela de autenticação, conforme exibido na Figura 3.

- Nome por defeito: **admin**
- Senha por defeito: **admin**

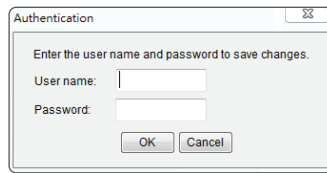


Figura 3. Janela de autenticação.

8. Se a alteração do endereço IP for bem sucedida, irá aparecer uma mensagem confirmando que a configuração do IP está OK, como mostra na Figura 4.

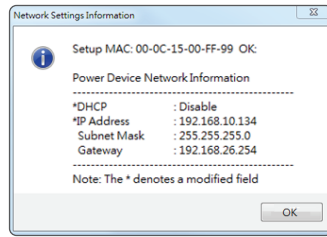


Figura 4. Mensagem de configuração do endereço IP com êxito.

Problema	Solução
Perda do usuário e palavra Pass.	<ul style="list-style-type: none"> <li>• Siga os procedimentos abaixo mencionados para redefinir a configuração padrão.</li> <li>1. Remova a placa da UPS sem a desligar.</li> <li>2. Remova o jumper dos pinos de reinicialização. Não o perca.</li> <li>3. Insira a placa na ranhura de expansão.</li> <li>4. Aguarde que o LED verde pisque (a frequência do piscar ON/OFF é uma vez por segundo).</li> <li>5. Remova a placa novamente.</li> <li>6. Coloque o Jumper novamente nos pinos de redefinição.</li> <li>7. Instale a placa na porta de expansão novamente e aperte os parafusos.</li> </ul>

## Método 2: Utilizando o comando prompt (DOS)

1. Obtenha o endereço MAC da etiqueta na placa. Cada placa de gestão possui um endereço MAC exclusivo.
2. Use o comando ARP para definir o endereço IP.  
Exemplo:  
Para atribuir o Endereço IP 192.168.10.134, que possui um endereço MAC 00-0C-15-00-FF-99, você digitará o seguinte comando num PC conectado à mesma rede como a placa de gestão de energia.  
(1) Digite "arp -s 192.168.10.134 00-0C-15-00-FF-99" e pressione **Enter**.
3. Use o comando Ping para atribuir um tamanho de 123bytes ao IP.  
(1) Digite "ping 192.168.10.134 -l 123" e pressione **Enter**.  
(2) Se as respostas foram recebidas, o seu computador comunicará com o endereço IP.

## INTERFACE WEB Iniciar Seção usuário de conta

Precisará digitar um nome de usuário e senha para efectuar o Login na interface. Existem dois tipos de conta de usuário.

1. Administrador
  - Nome por defeito: **admin**
  - Senha por defeito: **admin**
2. Visitante
  - Nome por defeito: **device**
  - Senha por defeito: **device**

O Administrador pode aceder a todas as funções, incluindo a ativação / desativação da conta de visitante. O visitante pode aceder somente aos recursos em modo de leitura, mas não pode modificar quaisquer configurações.

## Solução de problemas

Problema	Solução
Não foi possível configurar a placa de gestão de energia pelo método 1 ou pelo método 2	<ul style="list-style-type: none"> <li>• Verifique o estado dos LEDs, se ambos, amarelo e verde estiverem acesos, o seu estado é normal. Se o LED verde estiver apagado:           <ul style="list-style-type: none"> <li>▶ Verifique se a placa está encaixada corretamente no dispositivo e se no dispositivo a energia está ligada.</li> <li>Se o LED amarelo estiver apagado:               <ul style="list-style-type: none"> <li>▶ Verifique se o cabo de rede está bem conectado.</li> </ul> </li> </ul> </li> <li>• Verifique se o PC está na mesma rede, sub-rede tal como o dispositivo que está a tentar comunicar.</li> </ul>
Não foi possível executar o Ping da placa de gestão.	<ul style="list-style-type: none"> <li>• Use o método 1 e/ou método 2 para obter/definir um correcto endereço IP da Placa de gestão.</li> <li>• Se o PC estiver numa rede ou sub-rede diferente da placa de gestão, verifique a configuração da máscara de sub-rede e o endereço IP da porta de entrada.</li> </ul>

## APROVAÇÕES DE CONFORMIDADE

### Declaração da FCC :

Este Dispositivo está em conformidade com o ponto nº15 das regras da FCC. A operação está sujeita nas duas condições seguintes:

- (1) Este dispositivo não pode causar interferência prejudicial, e
- (2) Este dispositivo deve aceitar qualquer interferência recebida, incluindo interferência que pode causar operação indesejada.

**Aviso:** Alterações ou modificações nesta unidade não aprovadas expressamente pela parte responsável pela conformidade, pode anular a autoridade ao usuário para operar o equipamento.

**NOTA:** Este equipamento foi testado e considerado em conformidade com os limites para um dispositivo digital de Classe A, de acordo com o ponto nº15 das Regras da FCC.

Esses limites foram criados para fornecer proteção razoável contra interferência prejudicial quando o equipamento é operado num ambiente natural. Este equipamento gera, usa e pode irradiar frequência de rádio e, se não for instalado e utilizado de acordo com o manual de instruções, pode causar interferência prejudicial a comunicações por rádio. A utilização deste equipamento em uma área residencial pode provocar interferência prejudicial, caso isso ocorra o utilizador será solicitado a corrigir a interferência suportando as próprias despesas.