

TARJETA DE ADMINISTRACIÓN DE ENERGÍA

PMCARD - PH 7690

Compatible con PH 9210, PH9220, PH 9230

Esta tarjeta de administración de energía permite administrar, monitorear y configurar un sistema UPS / ATS y un sensor ambiental.

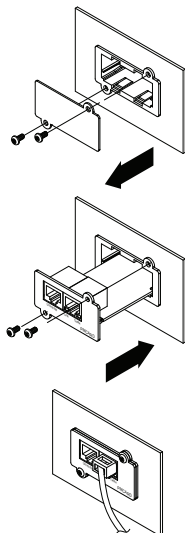
Guía de inicio rápido

K01-3101000-01

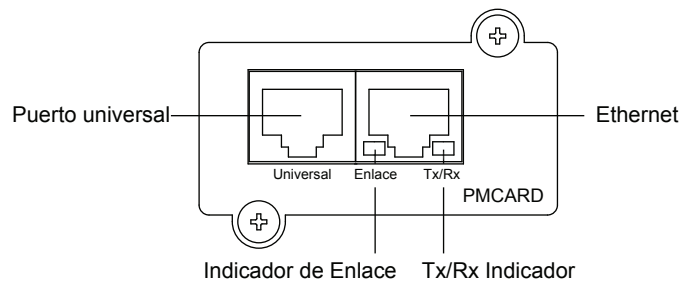
Guía de instalación

Paso 1. Instalación de Hardware

1. Retire los dos tornillos de retención de la ranura de expansión y luego retire la cubierta.
2. Instale la tarjeta de administración de energía en la ranura de expansión.
3. Inserte y apriete los tornillos de retención.
4. Conecte un cable Ethernet al puerto Ethernet de la tarjeta de administración de energía.



NOTA: La tarjeta de administración de energía es intercambiable "en caliente", por lo que no necesita apagar el dispositivo para instalarla.



Descripción de los indicadores LEDs

Color LED Enlace	Descripción
Off	La tarjeta de administración de energía no está conectada a la red o la tarjeta está apagada
On (Amarillo)	La tarjeta de administración de energía está conectada a la red
Color LED Tx/Rx	
Off	La tarjeta de administración está apagada
On (Verde)	La tarjeta de administración está encendida
Flash	- Recibiendo/transmitiendo paquetes - Reinicio finalizado

Paso 2. Configure la dirección IP para la tarjeta de administración de energía

Método 1: A través del software "Power Device Network Utility"

1. Power Device Network Utility está disponible para su descarga en la página web del producto en <http://www.powermonitor.software/#PowerDeviceSoftware>.
2. Una vez completada la instalación, ejecute el software "Power Device Network Utility" en su ordenador.
3. El cuadro de diálogo principal del programa *Power Device Network Utility* se muestra en la Figura 1. La herramienta de configuración mostrará todos los dispositivos de administración de energía presentes en la misma subred. El botón "actualizar" se utiliza para buscar nuevamente en la subred de la red local.

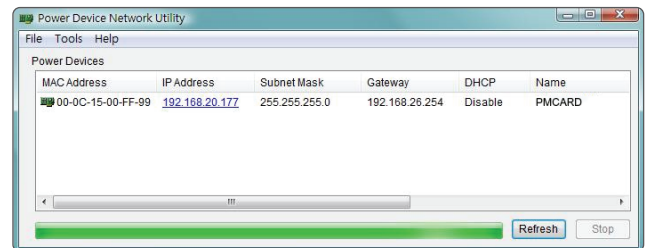


Figura 1. La ventana principal del programa "Power Device Network Utility".

4. Seleccione la Tarjeta de administración de energía que está configurando. Haga clic en el menú Herramientas y seleccione "Configuración del dispositivo" o haga doble clic en la Tarjeta de administración de energía que desea configurar.

5. Puede modificar la dirección IP, Máscara de subred y puerta de enlace para la dirección MAC que figura en el dispositivo desde la ventana de configuración de red, como se muestra en la Figura 2. La dirección IP predeterminada es 192.168.20.177 y el valor predeterminado de la máscara de subred es 255.255.255.0.

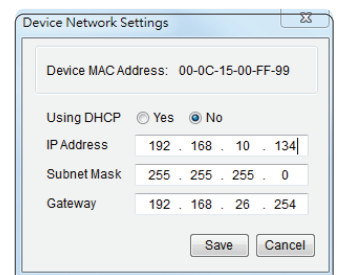


Figura 2. La ventana de configuración de la red del dispositivo.

6. Puede modificar la dirección IP, la máscara de subred o la puerta de enlace: introduzca las nuevas direcciones en los campos correspondientes y luego haga clic en "Guardar".

7. Necesitará introducir un nombre de usuario y contraseña para la tarjeta de administración a través de la ventana de autenticación, como se muestra en la figura 3.

- Usuario predeterminado: **admin**
- Contraseña predeterminada: **admin**

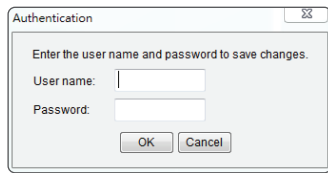


Figura 3. Ventana de autenticación.

8. Si el cambio de IP se ha realizado de manera correcta, verá un mensaje de confirmación como se muestra en la figura 4.

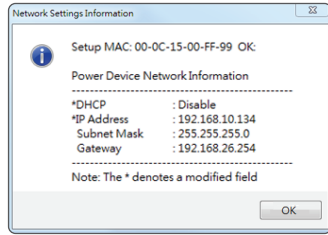


Figura 4. Mensaje de configuración de la dirección IP con éxito.

Problem	Solution
Pérdida del nombre de usuario y contraseña	<p>Siga los pasos a continuación para restablecer la configuración de fábrica</p> <ol style="list-style-type: none"> 1. Retire la tarjeta del SAI sin apagar el SAI. 2. Retire el puente de los pines de reinicio. No deseche el puente. 3. Inserte la tarjeta en el puerto de expansión. 4. Espere hasta que el LED verde parpadee (la frecuencia del parpadeo ON / OFF es una vez por segundo). 5. Retire la tarjeta nuevamente. 6. Vuelva a colocar el puente en los pines de reinicio. 7. Instale la tarjeta nuevamente en el puerto de expansión y apriete los tornillos de retención.

Método 2: A través del "símbolo del sistema"

1. Obtenga la dirección MAC de la Tarjeta de administración de energía en la etiqueta. Cada tarjeta de administración tiene una dirección MAC única.

2. Use el comando ARP para configurar la dirección IP.

Ejemplo:

Para asignar la dirección IP 192.168.10.134 a la tarjeta de administración de energía, que tiene una dirección MAC de 00-0C-15-00-FF-99, escriba lo siguiente en el símbolo del sistema desde un PC conectad a la misma red que la tarjeta de administración de energía.

(1) Escriba `arp -s 192.168.10.134 00-0C-15-00-FF-99` y luego presione **Intro**.

3. Use el comando Ping para asignar un tamaño de 123 bytes a la IP.

(1) Escriba `ping 192.168.10.134 -l 123` y luego presione **Intro**.

(2) Si se reciben las respuestas, su computadora puede comunicarse con la dirección IP.

INTERFAZ WEB: Iniciar sesión con Cuenta de usuario

Deberá ingresar un Nombre de usuario y una Contraseña para iniciar sesión en la interfaz. Existen dos tipos de cuenta de usuario.

1. Administrador

- Usuario predeterminado: **admin**
- Contraseña predeterminada: **admin**

2. Visitante

- Usuario predeterminado: **device**
- Contraseña predeterminada: **device**

El administrador puede acceder a todas las funciones, incluida la activación / desactivación de la cuenta de solo visualización. El visitante puede acceder a las funciones de solo lectura, pero no puede cambiar ninguna configuración.

Solución de problemas

Problema	Solución
No se puede configurar la tarjeta de administración de energía por el método 1 o el método 2	<ul style="list-style-type: none"> • Verifique el estado del LED, la condición es normal cuando los LED amarillo y verde están encendidos. Si el LED verde está agapado: <ul style="list-style-type: none"> ▶ Compruebe si la tarjeta de administración está colocada correctamente y la alimentación del dispositivo está encendida. Si el LED amarillo está apagado: <ul style="list-style-type: none"> ▶ Asegure que la conexión de red sea buena. • Asegúrese de que el PC que se utiliza esté en la misma subred que el dispositivo con el que está intentando comunicarse.
No se puede hacer ping a la tarjeta de administración de energía	<ul style="list-style-type: none"> • Utilice el método 1 ó 2 para obtener / configurar una dirección IP correcta para la tarjeta de administración de energía. • Si el PC que se utiliza está en una subred diferente a la de la Tarjeta de administración, verifique la configuración de la máscara de subred y la dirección IP de la puerta de enlace.

Declaración de conformidad con la FCC:

Este dispositivo cumple con la parte 15 de las Reglas de la FCC. La operación está sujeta a las siguientes dos condiciones:

- (1) este dispositivo no puede causar interferencias perjudiciales, y
- (2) este dispositivo debe aceptar cualquier interferencia recibida, incluida la interferencia que pueda causar un funcionamiento no deseado.

Advertencia: los cambios o modificaciones en esta unidad que no hayan sido aprobados expresamente por la parte responsable podrían anular la autoridad del usuario para operar el equipo.

NOTA: Este equipo ha sido probado y cumple con los requisitos para un dispositivo digital de Clase A, en conformidad con la parte 15 de las Reglas de la FCC. Estos requisitos están diseñados para proporcionar una protección razonable contra interferencias perjudiciales cuando el equipo opera en un entorno comercial. Este equipo genera, utiliza y puede irradiar energía de radiofrecuencia y, si no se instala y se utiliza de acuerdo con el manual de instrucciones, puede causar interferencias perjudiciales en las comunicaciones de radio. Es probable que el funcionamiento de este equipo en áreas residenciales cause interferencias, en cuyo caso el usuario deberá corregir la interferencia bajo su propio coste.